

# Association «Tapis de Tradition-TRAD»

16 rue DANJOUTIN 49000 ANGERS

Site: <http://www.museedestapis.fr/trad>

## La lettre, n°158

**Actualité** : ANGERS Atelier « Connaissance des Tapis de Tradition » La Cité des Associations, Jeudo 18 juin 14h30

Le Musée des Tapis, INGRANDES La Riottière est enfin ouvert. Voir le site.

### LES TAPIS dits Crivelli, Ghirlandaio, Memling

Cette lettre termine la présentation des peintres qui ont donné leur nom à un type de tapis. Voir les autres lettres mensuelles n° 143 Holbein, n°147 Lotto, n°150 Vermeer



**Carlo Crivelli**, (vers 1430-1495) est un peintre italien de la Renaissance. Son style se distingue par une ornementalité exacerbée qui place Crivelli en marge des grands courants artistiques de son époque, le style gothique flamboyant et le nouveau style antiquisant développé notamment par Mantegna.



Une grande partie de son œuvre est conservée à la National Gallery de Londres. Ses retables et tableaux, dont la célèbre *Annonciation*, ont été acquis pour la plupart dans les années 1860-1870, car ils correspondaient au goût de la société anglaise à cette époque.

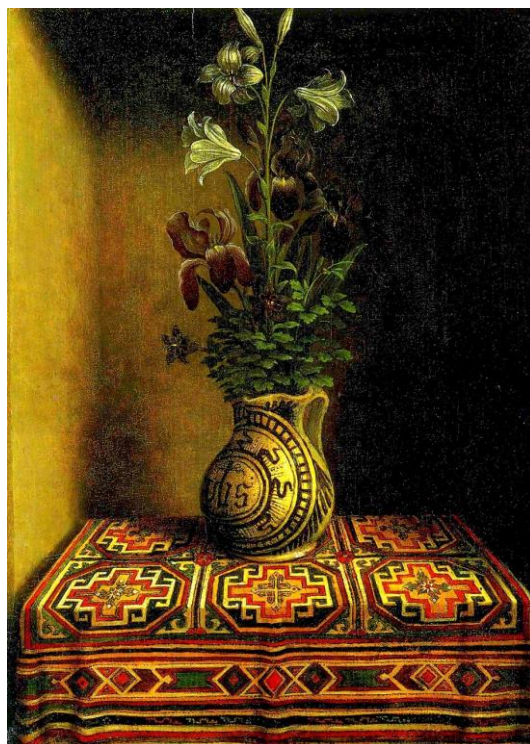
Le tableau « *l'Annonciation avec Saint Emidius* », 207 x 146 cm, a été peint vers 1486.



Au balcon, au-dessus de la Vierge, près d'un paon, un tapis est posé sur la balustrade. Ce tapis comporte de grands octogones à plusieurs bordures, octogones comprenant en leur centre une étoile ou une croix. Ci-contre, un tapis de la fin du XIXe siècle, avec ce type d'octogones répétés.

**Hans Memling** est un peintre primitif flamand né à Seligenstadt en Allemagne vers 1435-1440 et mort à Bruges en 1494. Il est l'un des plus grands représentants de la peinture brugeoise du XV<sup>e</sup> siècle, aux côtés de Jan van Eyck, de Petrus Christus et de Gérard David.

Environ cent pièces de Memling sont connues, qui sont attribuées à lui ou à son atelier. Elles comportent des retables, des représentations de la Vierge, et une importante galerie de portraits.



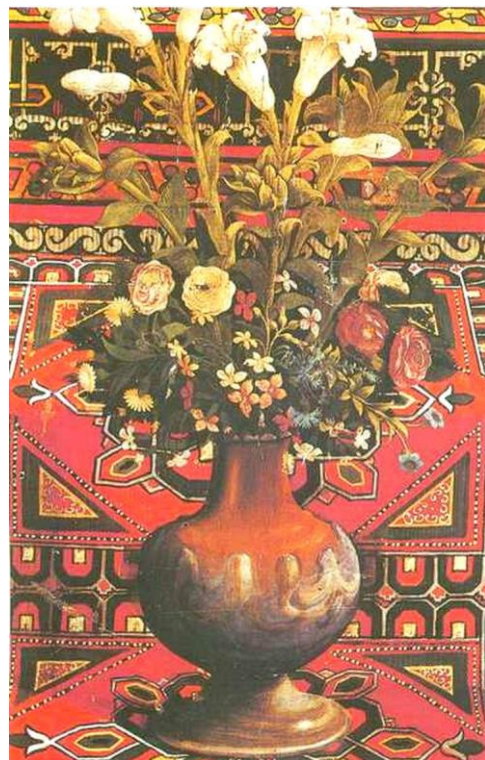
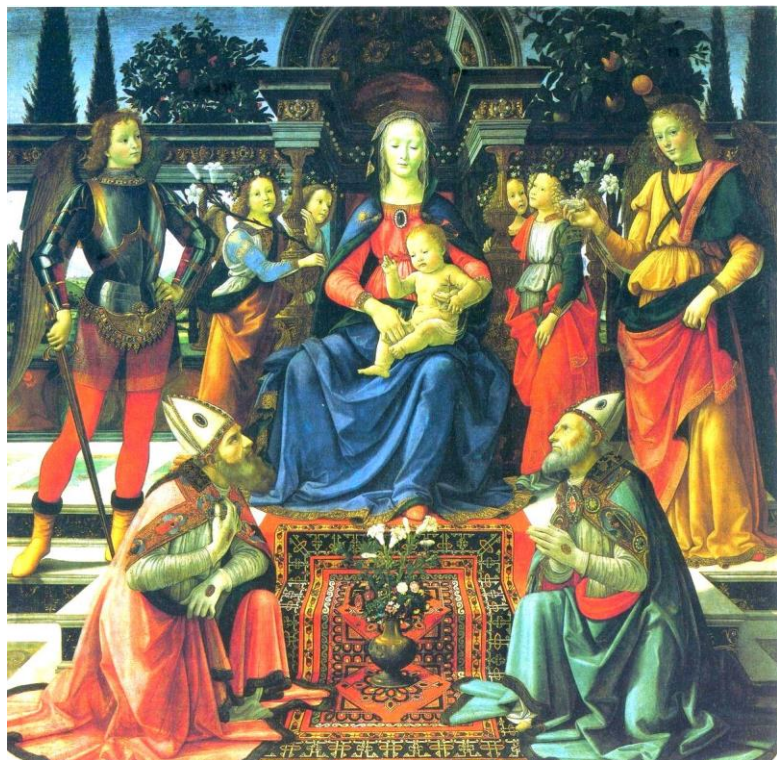
A gauche, le tableau « *Le Mariage mystique de sainte Catherine* » est la partie centrale d'un retable à trois parties, peint entre 1474 et 1479. Il est conservé à Bruges.

La scène ressemble beaucoup à celle décrite plus tard par Ghirlandaio : La Vierge sur son trône porte l'enfant nu. Devant elle un tapis à dallage délimite un espace sacré qui ne peut être foulé par les autres personnages. On retrouve ce type de tapis sur un autre tableau célèbre de Memling, *Le vase de fleurs*, sur lequel le tapis est magnifiquement décrit.



Le tapis dit Memling se caractérise par un champ qui comporte généralement deux colonnes ou plus, comprenant des octogones qui contiennent eux-mêmes un octogone « en escalier » dont les « marches » sont prolongées de crochets. Alors que les tapis Crivelli et Ghirlandaio sont particulièrement rares et peu reproduits dans la production du XX<sup>e</sup> siècle, par contre, les tapis Memling se trouvent parmi la production de certains tapis du Caucase et du nord de l'Iran, sur des tapis comme à gauche, ou sur un grand sac de nomade, à droite.

**Domenico Ghirlandaio**, 1448- mort de la peste en 1494 à Florence, est un peintre de l'école florentine. En 1481, il est choisi par le pape Sixte IV avec Botticelli, Rosselli et le Pérugin pour décorer la chapelle Sixtine. Domenico y peint *l'Appel de saint Pierre et de saint André*. La chapelle est inaugurée le 15 août 1483.



C'est cette même année 1483 que ce célèbre tableau « *La Vierge et l'enfant entourés de saints* » a été peint. (200 x 190 cm) Il est conservé au Musée des Offices de Florence depuis 1853. Le tapis délimite un espace sacré qui met en valeur le personnage principal. Bien que le vase de fleurs cache en grande partie le champ du tapis, on a néanmoins reconstitué son schéma d'ensemble, fait de deux losanges superposés contenant en leur centre un octogone.



Voici deux tapis typiques dits Ghirlandaio. Si la bordure principale est identique sur les deux tapis, les teintes du champ diffèrent, mais l'organisation générale reste la même : deux losanges superposés, à bordure épaisse et fleurie sur fond bleu marine, encadrant un autre losange contenant un rectangle comprenant lui-même un octogone.

Il est à remarquer que ces trois peintres sont de la même génération.