

# Association «Tapis de Tradition-TRAD»

16 rue Danjoutin 49000 ANGERS

Site: <http://www.museedestapis.fr/trad>

## La lettre, n°197

Actualité : C.A. de TRAD , vendredi 17 mai, 14h30 8 le buisson BOUCHEMAINE

### Les tapis du Cachemire

Cette lettre complète la lettre mensuelle n°81, relative aux tapis de l'Inde.

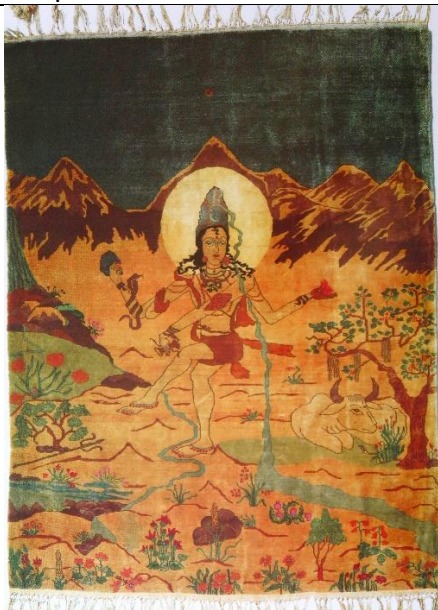
Depuis l'invasion de l'Inde par Tamerlan, à la fin du XIVe siècle, le Cachemire est livré à l'Islam, d'où les débuts du tapis dans cette région. C'est surtout au XIXe siècle que la production s'organise surtout avec le déclin de la confection des châles. Actuellement, les tapis du Cachemire inonde le marché, en particulier celui des tapis de soie, avec une qualité très variable.



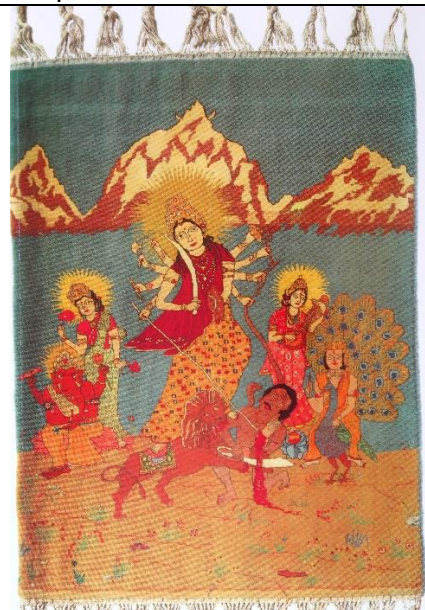
Tapis de prière avec arbre de vie émanant d'un vase. Forme particulière du mihrab.



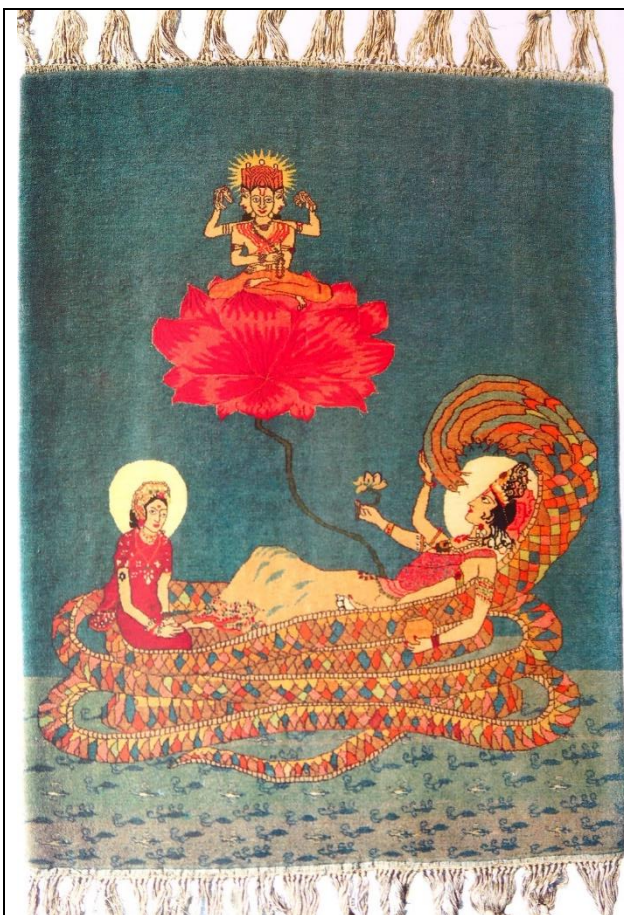
Tapis de prière avec arbre de vie et oiseaux. Bordure somptueuse.



Tapis de soie, 47 x 61 cm représentant Civa. Marque la forte présence aussi du Bouddhisme.



Tapis de soie de plus de 3 millions de nœuds au m<sup>2</sup> représentant la terrible Kali.



Tapis de soie précieux représentant Vishnu, dieu des incarnations successives. 47x61 cm. 330 nœuds au cm<sup>2</sup>.



Tapis de soie représentant Ganesha. 48 x 58 cm. Un record de nouage de ce tapis à 425 nœuds par cm<sup>2</sup>.



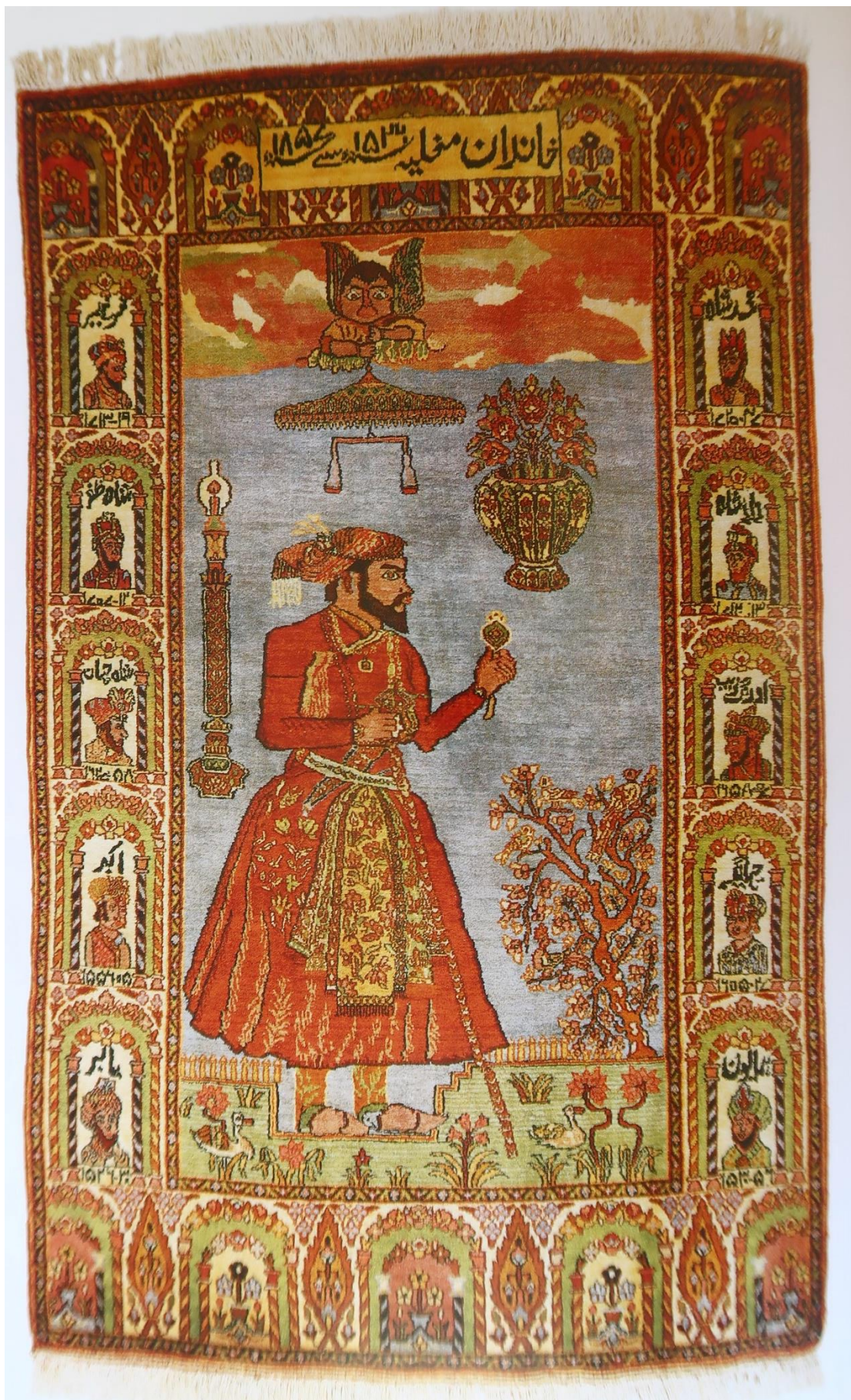
Tapis en soie sur coton, 93 x 61 cm. Arbuste fleuri sans symétrie : un véritable tableau.



Tapis tout en soie, 201 x 124 cm. Un seul motif : le boteh, originaire de cette région, rattaché au Bouddhisme (larme de Bouddha).



Tapis en laine sur chaîne coton, noué vers 1980. Il mesure 137 x 129 cm, noué à 81 nœuds au cm<sup>2</sup>.  
Ce tapis-tableau résume des coutumes et croyances du pays. Trois hommes occupent le médaillon central. Deux d'entre eux, sabre dans une main et bouclier dans l'autre, engagent un duel. Le troisième, en retrait est peut-être un arbitre.  
Autour des personnages, tournent des motifs classiques de la jungle : branches fleuries parmi lesquelles les bêtes sauvages se frayent un chemin.  
La large bande de la bordure comporte huit médaillons, dans lesquels les femmes jouent de divers instruments, séparés par des cartouches qui contiennent des textes.



Tapis entièrement en soie, 134 x 85 cm réalisé vers 1980. 950 000 nœuds au m<sup>2</sup>.

Il représente le roi moghoul Jahangir qui a régné de 1605 à 1627.

Il tient dans sa main une fleur de lotus qui brille comme un sceptre.

Derrière lui, sur un chandelier très ouvragé, brille la flamme d'un cierge. Au-dessus de sa tête, une balance est tenue par un être céleste. Elle rappelle au monarque qu'il doit gouverner avec équité.

Les bordures latérales présentent les dix portraits des grands Moghols dont six ont joué un rôle historique important.



Tapis en laine sur coton de 358 x 273 cm, noué à 70 nœuds au cm<sup>2</sup>.

Il représente une scène de chasse, motif assez peu représenté sur les tapis du Cachemire.

Ici, les cavaliers sont très nombreux, disséminés parmi les arbres dans des attitudes très diverses, ce qui rend le tapis très vivant. Dans le gibier qu'ils chassent, on voit des lions, des tigres, des cerfs et des biches.



Un dernier tapis de laine sur coton, réalisé vers 1980, à 70 nœuds par cm<sup>2</sup>.  
Tapis à médaillon central ovale d'une très grande finesse. Son cœur bleu est comme une pierre précieuse et porte une étoile d'or.  
Autour du médaillon, des antilopes d'une espèce qui ne se trouve qu'en Inde mènent une danse joyeuse parmi des fleurs, sous l'œil intéressé des guépards tapis sur le haut et le bas du champ.  
La bordure à médaillons et rosaces est d'une extrême richesse.