

Actualité : Conseil d'Administration vendredi 20 septembre à Bouchemaine, 14h30

Le roi Shapur



Le roi Shapur 1^{er} a régné de 240 à 272. Son père, Shah Ardechir était le fondateur de l'empire sassanide (242-651).

Shapur a passé le plus clair de son règne à guerroyer sur tous les fronts, à l'ouest contre les Arméniens, contre les Romains, mais aussi à l'est de son empire. Malgré cela, il a établi un régime prospère et stable comparé à l'instabilité de l'Empire romain de l'époque.

Shapur a été le grand bâtisseur de nombreuses villes.

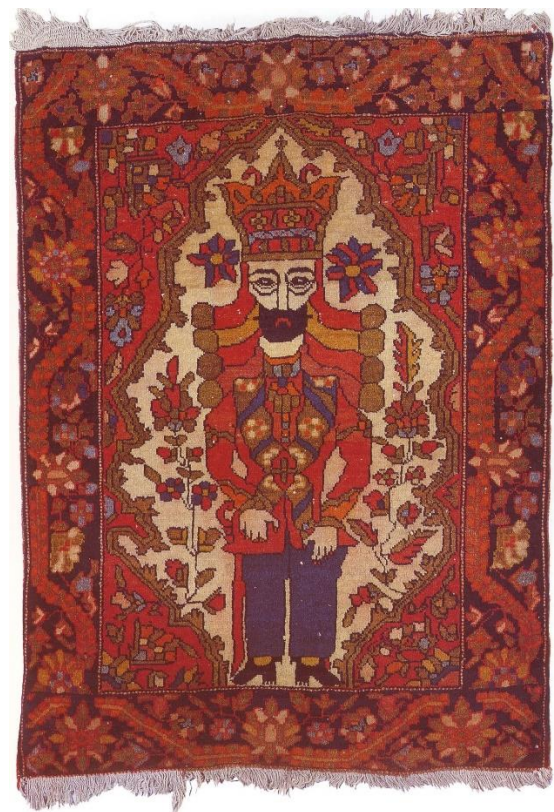
Shapur qui ne fut jamais sous la coupe des religieux, apparaît comme un souverain particulièrement tolérant, assurant le meilleur accueil aux représentants de tous les cultes en lesquels il voit les relais potentiels de son autorité.

L'aspect le plus connu de la politique religieuse de Shapur I^{er} fut l'impulsion qu'il donna à la diffusion du manichéisme, religion nouvelle aux prétentions universelles, susceptible d'unir Orient et Occident, ce que le christianisme et le zoroastrisme n'étaient pas, selon lui, parvenus à réaliser.

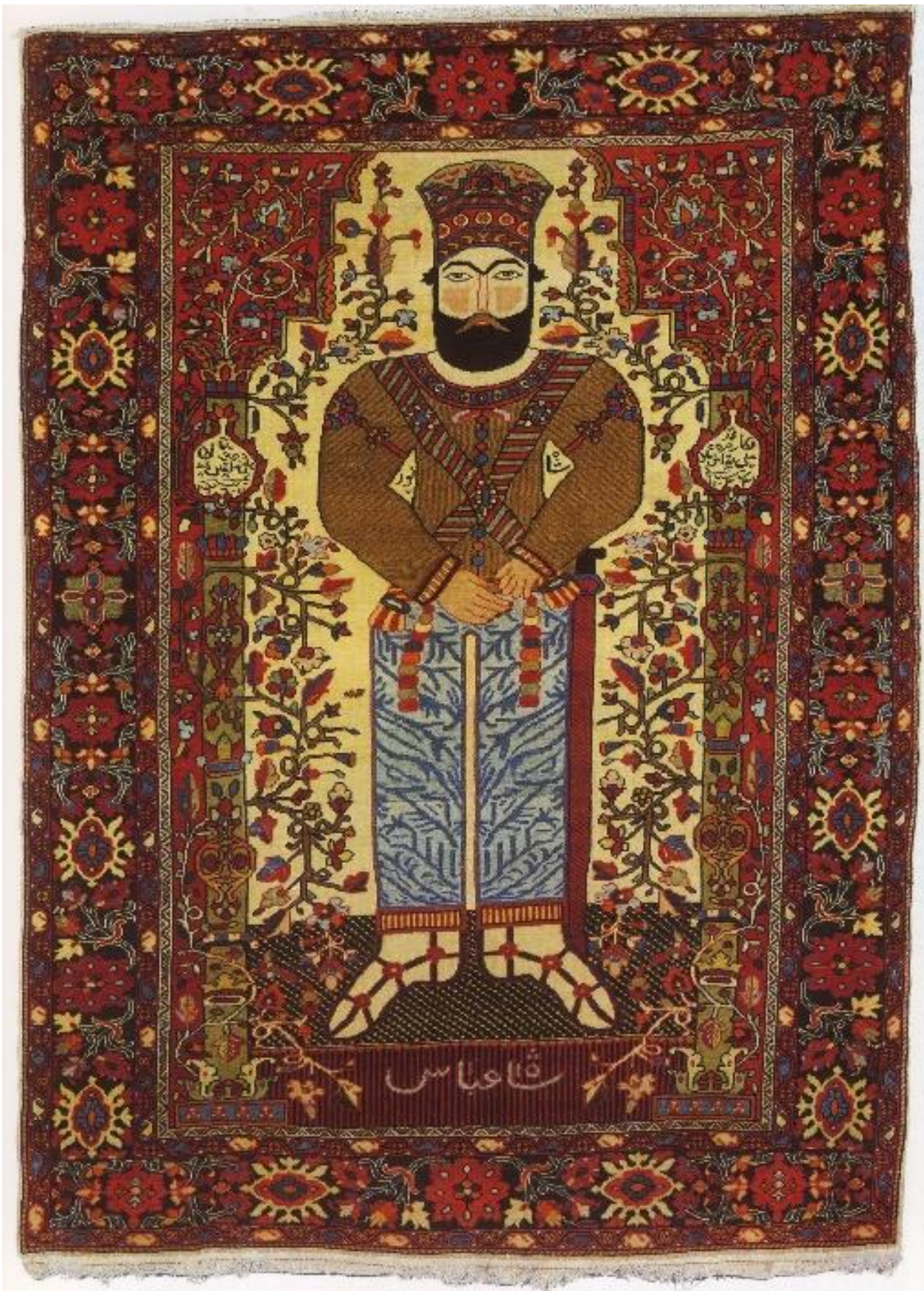
Voici sa statue de plus de 5m érigée près de Bishapur en Iran, dessinée par le Français Charles Texier (1802-1872)



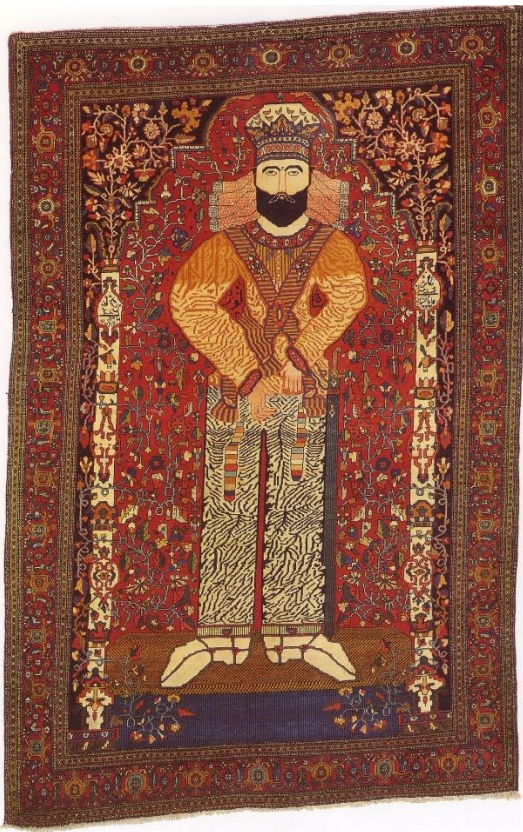
Tapis de la fin du XIX^e siècle, inspiré de la statue. 153x111cm
40 nœuds par cm². Noué dans la région de Jozan, Iran à nœuds symétriques.



Tapis du début du XX^e siècle, région de Saruk en Iran. 78 x 57 cm. 31 nœuds par cm².
Même attitude, les mains collées au corps.



Bien que l'inscription en bas du tapis porte le nom de Shah Abbas, le personnage représenté est bien Shapur 1^{er}. Tapis daté de 1913. Dimensions 144x113cm. 36 nœuds par cm². Le roi est inscrit dans un médaillon central qui rappelle la niche des tapis de prière. Attitude figée, les mains croisées sur la ceinture, l'épée au côté. Les éléments floraux sont très abondants.



Tapis noué vers 1925, région de Saruk. Plus grand que les autres tapis 198x130cm, 16 teintes. Le champ est rempli de fleurs et le roi semble être dans un tapis de prière, avec coupole et colonnes.



Tapis carré de cm de côté, noué au début du XXe siècle dans la région de Ferahan. 20 nœuds au cm², avec une figuration assez rustique. Néanmoins, on reconnaît correctement le personnage représenté.



Grand tapis 190x127cm très détaillé y compris dans la bordure. On retrouve la couronne et les longs cheveux des tapis précédents, mais le traitement du visage est très original.



Ce tapis est une autre version du tapis ci-dessus. 72x55cm. Bien que la palette de teintes soit réduite, le roi est bien mis en valeur, avec simplicité.



On trouvera des similitudes entre ce tapis (188x122cm) et le tapis noué vers 1925 ci-dessus. Le pantalon est traité de la même manière, mais bien des détails différents, en particulier dans le traitement du visage, plus expressif avec de grands yeux, de grands sourcils noirs, la petite bouche, les pommettes et la barbe non noire, mais d'un bleu dense comme le fond du champ du tapis et le piédestal.